

Dell™ Studio XPS™ 1340 servisná príručka

[Skôr než začnete](#)

[Spodný kryt](#)

[Mincová batéria](#)

[Pevný disk](#)

[Pamäť](#)

[Zadné viečka](#)

[Chladič procesora](#)

[Procesor](#)

[Bezdrôtová karta Mini-Card](#)

[Opierka dlani](#)

[Klávesnica](#)

[Zostava displeja](#)

[Optická jednotka](#)

[Doska kontroliek stavu](#)

[Systémová doska](#)

[Konektor eSATA](#)

[Konektor sieťového adaptéra](#)

[Západka batérie](#)

[Aktualizácia systému BIOS](#)

Poznámky a upozornenia



POZNÁMKA: POZNÁMKA uvádza dôležité informácie, ktoré umožňujú lepšie využitie počítača.



OZNÁMENIE: OZNÁMENIE naznačuje, že existuje riziko poškodenia hardvéru alebo straty údajov a navrhne spôsob, ako problému zabrániť.



UPOZORNENIE: VAROVANIE naznačuje možnosť výskytu poškodenia majetku, zranenia osôb alebo usmrtenia.

Informácie v tejto príručke sa môžu zmeniť bez predchádzajúceho upozornenia.

© 2008 Dell Inc. Všetky práva vyhradené.

Akákoľvek reprodukcia týchto materiálov bez písomného povolenia spoločnosti Dell Inc. je prísne zakázaná.

Ochranné známky použité v tomto texte: *Dell*, *XPS* a logo *DELL* sú ochranné známky spoločnosti Dell Inc.; *Bluetooth* je registrovaná ochranná známka spoločnosti Bluetooth SIG, Inc.; a spoločnosť Dell ju používa na základe licencie. *Microsoft*, *Windows*, *Windows Vista*, a *tlačidlo Start systému Windows Vista* sú ochranné známky alebo registrované ochranné známky spoločnosti Microsoft Corporation v USA a/alebo ďalších krajinách.

Ostatné ochranné známky a obchodné názvy sa v tejto príručke môžu používať ako odkazy na spoločnosti, ktoré si uplatňujú nárok na tieto známky a názvy ich výrobkov. Spoločnosť Dell Inc. sa zrieka akéhokoľvek nároku na vlastníctvo iných než vlastných ochranných známk a obchodných názvov.

Model PP17S

December 2008 Rev. A00

[Späť na obsah](#)

Spodný kryt

Dell™ Studio XPS™ 1340 servisná príručka

- [Odstránenie spodného krytu](#)
- [Spätná inštalácia spodného krytu](#)

⚠ UPOZORNENIE: Pred prácou vnútri vášho počítača si prečítajte bezpečnostné pokyny, ktoré ste dostali s vaším počítačom. Dodatočné informácie ohľadne bezpečnosti a overených postupoch nájdete na stránke uvádzajúcej zákonné požiadavky na adrese www.dell.com/regulatory_compliance.

⚠ UPOZORNENIE: Skôr než začnete vykonávať tieto postupy, sieťový adaptér odpojte z elektrickej zásuvky a počítača, modem odpojte zo zásuvky na stene a počítača a všetky externé káble odpojte od počítača.

➡ OZNÁMENIE: Aby ste predišli elektrostatickému výboju, uzemnite sa pomocou uzemňovacieho pásika na zápästí alebo sa opakovane dotýkajte nenatretého kovového povrchu (ako napr. zásuvky na zadnej strane počítača).

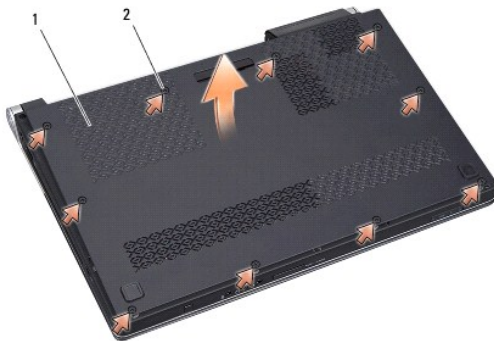
➡ OZNÁMENIE: Váš počítač smie opravovať len oprávnený servisný technik. Záruka sa nevzťahuje na poškodenie spôsobené servisom, ktorý nebol schválený spoločnosťou Dell™.

➡ OZNÁMENIE: Aby ste predišli poškodeniu systémovej dosky, vyberte hlavnú batériu (pozri [Skôr ako začnete pracovať vo vnútri vášho počítača](#)) predtým, než začnete pracovať vnútri počítača.

Odstránenie spodného krytu

1. Skontrolujte, či je počítač vypnutý.
2. Vyberte batériu (pozri [Skôr ako začnete pracovať vo vnútri vášho počítača](#)).
3. Uvoľnite desať upevňovacích skrutiek na spodnom kryte a zdvihnite kryt z počítača.

⚠ UPOZORNENIE: **Nedotýkajte sa chladiča procesora.** Komponenty procesora by mal demontovať iba školený personál technickej podpory.



1	spodný kryt	2	skrutky so zapustenou hlavou (10)
---	-------------	---	-----------------------------------

Spätná inštalácia spodného krytu

1. Nasaďte spodný kryt.
2. Utiahnite desať upevňovacích skrutiek na spodnom kryte.
3. Batériu zasuňte do šachty tak, aby kliknutím dosadla na miesto.

[Späť na obsah](#)

[Späť na obsah](#)

Západka batérie

Dell™ Studio XPS™ 1340 servisná príručka

- [Vybratie západky batérie](#)
- [Spätná inštalácia západky batérie](#)

UPOZORNENIE: Pred prácou vnútri vášho počítača si prečítajte bezpečnostné pokyny, ktoré ste dostali s vaším počítačom. Dodatočné informácie ohľadne bezpečnosti a overených postupoch nájdete na stránke uvádzajúcej zákonné požiadavky na adrese www.dell.com/regulatory_compliance.

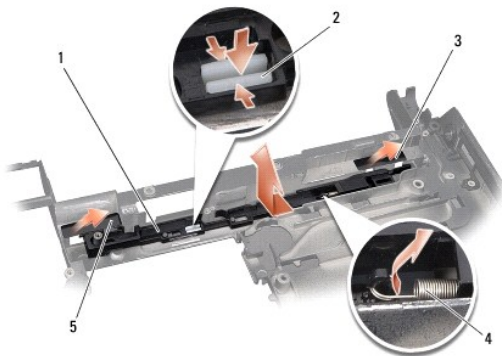
- ➔ **OZNÁMENIE:** Ak chcete predísť elektrostatickému výboju, použite uzemňovací náramok alebo sa opakovane dotýkajte nenatretého kovového povrchu počítača (napríklad zadného panela).
- ➔ **OZNÁMENIE:** Váš počítač smie opravovať len oprávnený servisný technik. Záruka sa nevzťahuje na poškodenie spôsobené servisom, ktorý nebol schválený spoločnosťou Dell™.
- ➔ **OZNÁMENIE:** Aby ste predišli poškodeniu systémovej dosky, vyberte hlavnú batériu (pozri [Skôr ako začnete pracovať vo vnútri vášho počítača](#)) predtým, než začnete pracovať vnútri počítača.

Vybratie západky batérie

1. Postupujte podľa pokynov v časti [Skôr ako začnete pracovať vo vnútri vášho počítača](#).
2. Vyberte systémovú dosku (pozri [Vybratie systémovej dosky](#)).
3. Odstráňte mylarové pásky z oboch koncov zostavy západky batérie.

POZNÁMKA: Mylarové pásky sú krehké. Buďte opatrní pri ich odstraňovaní. Možno budete potrebovať tieto pásky pri vrátení zostavy západky batérie.

4. Stlačte sponu západky na uvoľnenie batérie a vyberte západku na uvoľnenie batérie.
5. Vyberte pružinu z háku, ktorá ho drží na mieste.
6. Vydvihnite zostavu západky batérie zo základne počítača.



1	západka batérie	2	spona západky na uvoľnenie batérie
3	pravá mylarová páska	4	pružina
5	ľavá mylarová páska		

Spätná inštalácia západky batérie

1. Zostavu západky batérie umiestnite do kanála na základni počítača.
2. Sponu západky na uvoľnenie batérie vložte do základne počítača.
3. Pomocou malého skrutkovača umiestnite pružinu nad háčik na základni počítača.

4. Vráťte mylarové pásky.

Overte si, že novo nainštalovaná západka sa hladko a voľne pohybuje, keď ju zatlačíte a uvoľníte.

5. Postupujte podľa pokynov v časti [Opätovná inštalácia systémovej dosky](#).

➡ OZNÁMENIE: Skôr, ako zapnete počítač, zaskrutkujte späť všetky skrutky a overte, či vo vnútri počítača neostali žiadne voľné skrutky. V opačnom prípade sa počítač môže poškodiť.

[Späť na obsah](#)

[Späť na obsah](#)

Skôr než začnete

Dell™ Studio XPS™ 1340 servisná príručka

- [Odporúčané nástroje](#)
- [Vypnutie počítača](#)
- [Skôr ako začnete pracovať vo vnútri vášho počítača](#)

Táto časť obsahuje postupy pri demontáži a inštalácii súčastí vášho počítača. Ak nie je uvedené inak, predpokladá sa, že sú pri každom postupe splnené tieto podmienky:

1. Vykonali ste kroky, ktoré uvádza časť [Vypnutie počítača](#) a [Skôr ako začnete pracovať vo vnútri vášho počítača](#).
1. Prečítali ste si bezpečnostné informácie dodané spolu s počítačom.
1. Komponent možno vymeniť, alebo ak bol zakúpený zvlášť, inštalovať tak, že postup pri odstránení vykonáte v opačnom poradí.



Odporúčané nástroje

Postupy uvedené v tomto dokumente môžu vyžadovať použitie nasledujúcich nástrojov:

1. Križový skrutkovač
1. Nástroj na vybratie procesora
1. Malý plochý skrutkovač
1. Skrutkovač Torx T5
1. CD s aktualizáciou systému BIOS

Vypnutie počítača

🚫 OZNÁMENIE: Predtým, než vypnete počítač, si uložte a zatvorte všetky otvorené súbory a ukončíte všetky otvorené programy, aby ste zabránili strate údajov.

1. Uložte a zatvorte všetky otvorené súbory a ukončíte všetky otvorené programy.
2. V systéme Microsoft® Windows Vista®, kliknite na tlačidlo **Štart** , kliknite na šípku , potom na položku **Vypnúť**.
Počítač sa vypne, keď sa skončí proces vypínania operačného systému.
3. Skontrolujte vypnutie počítača a všetkých pripojených zariadení. Ak sa počítač a pripojené zariadenia nevypnú automaticky keď vypínate operačný systém, stlačte a podržte vypínač na dobu 8 až 10 sekúnd, kým sa počítač nevyvypne.

Skôr ako začnete pracovať vo vnútri vášho počítača

Nasledujúce bezpečnostné pokyny používajte s cieľom chrániť počítač pred možným poškodením a zaistiť svoju osobnú bezpečnosť.

⚠️ UPOZORNENIE: Pred prácou vnútri vášho počítača si prečítajte bezpečnostné pokyny, ktoré ste dostali s vaším počítačom. Dodatočné informácie ohľadne bezpečnosti a overených postupoch nájdete na stránke uvádzajúcej zákonné požiadavky na adrese www.dell.com/regulatory_compliance.

- **🚫 OZNÁMENIE:** S komponentmi a kartami zaobchádzajte opatrne. Nedotýkajte sa komponentov alebo kontaktov na karte. Karty držte za okraje. Komponenty, ako procesor, držte za okraje a nie za kolíky.
 - **🚫 OZNÁMENIE:** Váš počítač smie opravovať len oprávnený servisný technik. Na poškodenie v dôsledku servisu, ktorý nie je autorizovaný spoločnosťou Dell sa nevzťahujú ustanovenia záruky.
 - **🚫 OZNÁMENIE:** Ak odpájate kábel, potiahnite ho za prípojku alebo pevnú časť zásuvky, ale nie za samotný kábel. Niektoré káble majú konektor zaistený zarážkami; pred odpojením takéhoto kábla zarážky najprv zatlačte. Konektory odpájajte plynulým ťahom rovným smerom – zabránite tým ohnutiu kolíkov. Skôr než kábel pripojíte, presvedčte sa, či sú obidva konektory správne orientované a vyrovnané.
 - **🚫 OZNÁMENIE:** Aby ste predišli poškodeniu počítača vykonajte predtým, než začnete s prácou vnútri počítača, nasledovné kroky.
1. Pracovný povrch musí byť rovný a čistý, aby sa nepoškriabal kryt počítača.

2. Vypnite počítač (pozri [Vypnutie počítača](#)).

➔ **OZNÁMENIE:** Ak chcete odpojiť sieťový kábel, najskôr odpojte kábel z počítača a potom ho odpojte zo sieťového zariadenia.

3. Z počítača odpojte všetky telefónne alebo sieťové káble.

4. Stlačte a odpojte všetky nainštalované karty zo zásuvky na kartu ExpressCard a čítačky pamäťových kariet 8 v 1.

5. Odpojte počítač a všetky pripojené zariadenia z elektrických zásuviek.

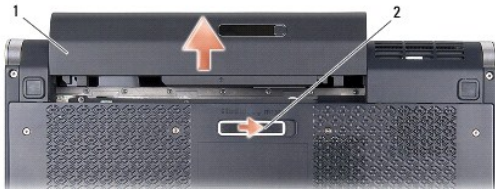
➔ **OZNÁMENIE:** Ak chcete predísť poškodeniu systémovej dosky, odstráňte batériu z jej priehradky predtým, než začnete vykonávať servis počítača.

➔ **OZNÁMENIE:** Používajte výlučne batériu určenú pre konkrétny typ počítača Dell; v opačnom prípade sa môže počítač poškodiť. Nepoužívajte batérie konštruované pre iné počítače spoločností Dell.

6. Prevráťte počítač.

7. Západku batérie odsuňte nabok.

8. Batériu vysuňte zo šachty pre batériu.



1	batéria	2	západka na uvoľnenie batérie
---	---------	---	------------------------------

9. Stlačte vypínač, aby ste uzemnili systémovú dosku.

[Späť na obsah](#)

[Späť na obsah](#)

Aktualizácia systému BIOS


Dell™ Studio XPS™ 1340 servisná príručka

- [Aktualizácia systému BIOS z CD](#)
- [Aktualizácia systému BIOS z pevného disku](#)

Ak sa s novou systémovou doskou dodáva aj CD s aktualizáciou systému BIOS, aktualizujte systém BIOS z CD. Ak nemáte CD s aktualizáciou systému BIOS, aktualizujte BIOS z pevného disku.

Aktualizácia systému BIOS z CD

1. Presvedčte sa, či je sieťový adaptér pripojený a či je hlavná batéria správne nainštalovaná.

 **POZNÁMKA:** Ak na aktualizáciu systému BIOS používate CD s aktualizáciou systému BIOS, pred vložením CD nastavte počítač tak, aby zaviedol systém z CD.

2. Vložte CD s aktualizáciou systému BIOS a reštartujte počítač.

Postupujte podľa pokynov na obrazovke. Počítač pokračuje v zavádzaní a aktualizuje nový systém BIOS. Po skončení aktualizácie sa počítač automaticky reštartuje.

3. Stlačením klávesu <F2> počas režimu POST prejdite do programu pre nastavenie systému.
 4. Vyberte ponuku **Ukončiť**.
 5. Voľbou položky **Načítať predvolené hodnoty nastavení** obnovte predvolené hodnoty počítača.
 6. Vyberte CD s aktualizáciou systému BIOS z jednotky.
 7. Voľbou **Ukončiť a uložiť zmeny** uložte zmeny v konfigurácii.
 8. Po skončení aktualizácie systému BIOS sa počítač automaticky reštartuje.
-

Aktualizácia systému BIOS z pevného disku

1. Presvedčte sa, či je sieťový adaptér zasunutý do zásuvky, či je hlavná batéria správne nainštalovaná a či je pripojený sieťový kábel.
 2. Zapnite počítač.
 3. Na adrese support.dell.com nájdite najnovšiu aktualizáciu systému BIOS pre váš počítač.
 4. Kliknite na prepojenie **Prevziať teraz**, čím sa súbor prevezme.
 5. Ak sa zobrazí okno **Súhlas so zrieknutím sa vývozu softvéru**, kliknite na **Áno, súhlasím s touto dohodou**.
Zobrazí sa okno **Stiahnutie súboru**.
 6. Kliknite na **Program uložiť na disk** a potom na **OK**.
Zobrazí sa okno **Uložiť do**.
 7. Kliknite na šípku nadol, čím sa zobrazí ponuka **Uložiť do**, vyberte položku **Pracovná plocha** a potom kliknite na tlačidlo **Uložiť**.
Súbor sa prevezme na pracovnú plochu.
 8. Keď sa zobrazí okno **Preberanie dokončené**, kliknite na tlačidlo **Zavrieť**.
Na pracovnej ploche sa zobrazí ikona súboru, ktorá má rovnaký názov ako prevzatý súbor s aktualizáciou systému BIOS.
 9. Dvackrát kliknite na ikonu súboru na pracovnej ploche a postupujte podľa pokynov na obrazovke.
-

[Späť na obsah](#)

[Späť na obsah](#)

Mincová batéria

Dell™ Studio XPS™ 1340 servisná príručka

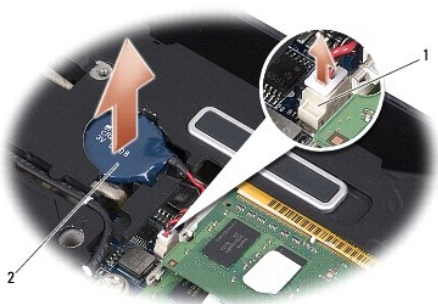
- [Vybratie mincovej batérie](#)
- [Výmena mincovej batérie](#)

⚠ UPOZORNENIE: Pred prácou vnútri vášho počítača si prečítajte bezpečnostné pokyny, ktoré ste dostali s vašim počítačom. Dodatočné informácie ohľadne bezpečnosti a overených postupoch nájdete na stránke uvádzajúcej zákonné požiadavky na adrese www.dell.com/regulatory_compliance.

- ➡ **OZNÁMENIE:** Aby ste predišli elektrostatickému výboju, uzemnite sa pomocou uzemňovacieho pásika na zápästí alebo sa opakovane dotýkajte nenatretého kovového povrchu (ako napr. zásuvky na zadnej strane počítača).
- ➡ **OZNÁMENIE:** Váš počítač smie opravovať len oprávnený servisný technik. Záruka sa nevzťahuje na poškodenie spôsobené servisom, ktorý nebol schválený spoločnosťou Dell™.
- ➡ **OZNÁMENIE:** Aby ste predišli poškodeniu systémovej dosky, vyberte hlavnú batériu (pozri [Skôr ako začnete pracovať vo vnútri vášho počítača](#)) predtým, než začnete pracovať vnútri počítača.

Vybratie mincovej batérie

1. Postupujte podľa pokynov v časti [Skôr než začnete](#).
2. Demontujte spodný kryt (pozri [Odstránenie spodného krytu](#)).
3. Odpojte kábel mincovej batérie od konektora na základnej doske.
4. Vyberte mincovú batériu zo základne počítača.



1 konektor kábla mincovej batérie	2 mincová batéria
-----------------------------------	-------------------

Výmena mincovej batérie

1. Vráťte mincovú batériu.
2. Pripojte kábel mincovej batérie ku konektoru na systémovej doske.
3. Znovu nainštalujte spodný kryt (pozri [Spätná inštalácia spodného krytu](#)).
4. Batériu zasuňte do šachty tak, aby kliknutím dosadla na miesto.

[Späť na obsah](#)

[Späť na obsah](#)

Procesor

Dell™ Studio XPS™ 1340 servisná príručka

- [Vybratie procesora](#)
- [Inštalácia procesora](#)

UPOZORNENIE: Pred prácou vnútri vášho počítača si prečítajte bezpečnostné pokyny, ktoré ste dostali s vašim počítačom. Dodatočné informácie ohľadne bezpečnosti a overených postupoch nájdete na stránke uvádzajúcej zákonné požiadavky na adrese www.dell.com/regulatory_compliance.

- OZNÁMENIE:** Aby ste predišli elektrostatickému výboju, uzemnite sa pomocou uzemňovacieho pásika na zápästí alebo sa opakovane dotýkajte nenatretého kovového povrchu (ako napr. zásuvky na zadnej strane počítača).
- OZNÁMENIE:** Aby ste pri vyberaní alebo inštalácii procesora predišli bezprostrednému kontaktu medzi vačkovou skrutkou objímky ZIF a procesorom, mierne zatlačte na stred procesora a súčasne otáčajte vačkovou skrutkou.
- OZNÁMENIE:** Aby nedošlo k poškodeniu procesora, pri otáčaní vačkovej skrutky držte skrutkovač kolmo na procesor.
- OZNÁMENIE:** Váš počítač smie opravovať len oprávnený servisný technik. Záruka sa nevzťahuje na poškodenie spôsobené servisom, ktorý nebol schválený spoločnosťou Dell™.
- OZNÁMENIE:** Aby ste predišli poškodeniu systémovej dosky, vyberte hlavnú batériu (pozri [Skôr ako začnete pracovať vo vnútri vášho počítača](#)) predtým, než začnete pracovať vnútri počítača.

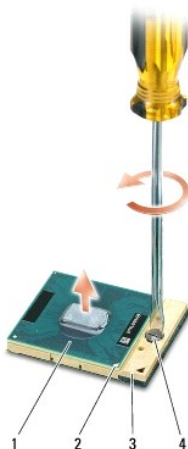
Vybratie procesora

- Postupujte podľa pokynov v časti [Skôr než začnete](#).
- Demontujte spodný kryt (pozri [Odstránenie spodného krytu](#)).
- Odmontujte zadné viečka (pozri [Vybratie zadných viečok](#)).
- Vyberte chladič centrálného procesora (pozri [Demontáž chladiča centrálného procesora](#)).

OZNÁMENIE: Procesor pri vyberaní ťahajte rovno smerom hore. Dbajte, aby ste neohli kolíky na procesore.

- Na uvoľnenie objímky ZIF použite malý plochý skrutkovač a vačkovú skrutku objímky ZIF otáčajte proti smeru chodu hodinových ručičiek, kým ju nevyskrutkujete až po zarážku vačky.

Vačková skrutka objímky ZIF zaisťuje procesor na systémovej doske. Dávajte pozor na šípku na vačkovej skrutke objímky ZIF.



1	procesor	2	roh kolíka 1 procesora	3	zásuvka ZIF
4	vačková skrutka objímky ZIF				

6. Na vybratie procesora použite nástroj na vybratie procesora.
-

Inštalácia procesora

➡ **OZNÁMENIE:** Skôr než nainštalujete procesor, overte, či je vačka zámky v otvorenej pozícii. Správna inštalácia procesora do objímky ZIF nevyžaduje použitie sily.

➡ **OZNÁMENIE:** Nesprávne nainštalovaný procesor môže spôsobiť prerušované spojenie alebo trvalé poškodenie procesora a objímky ZIF.

1. Zarovnajte roh kolíka 1 procesora tak, aby smeroval na trojuholník na zásuvke ZIF a procesor vložte do zásuvky ZIF.

Keď je procesor správne nainštalovaný, všetky štyri rohy budú zarovnané do rovnakej výšky. Ak je niektorý roh procesora vyššie než ostatné, procesor nie je správne nainštalovaný.

➡ **OZNÁMENIE:** Aby ste pri vyberaní alebo inštalácii procesora predišli prerušovanému kontaktu medzi vačkovou skrutkou objímky ZIF a procesorom, mierne zatlačte na stred procesora a súčasne otáčajte vačkovou skrutkou.

2. Objímku ZIF dotiahnite otáčaním vačkovej skrutky v smere chodu hodinových ručičiek a procesor tým zaistíte k systémovej doske.
3. Odlúpte ochrannú pásku z doštičiek nového chladiaceho modulu a nalepte doštičky na miesto pre chladič procesora, ktorý pokrýva jednotku centrálného a grafického procesora.

🔍 **POZNÁMKA:** Ak sa vymení procesor alebo systémová doska, použite chladiace doštičky, ktoré sú súčasťou súpravy chladiča procesora, aby ste zaručili tepelnú vodivosť. Nepoužívajte znova staré chladiace doštičky.

4. Vráťte chladič centrálného procesora (pozri [Spätná inštalácia chladiča centrálného procesora](#)).
 5. Vráťte zadné viečka (pozri [Vrátenie zadných viečok](#)).
 6. Znovu nainštalujte spodný kryt (pozri [Spätná inštalácia spodného krytu](#)).
 7. Batériu zasuňte do šachty tak, aby kliknutím dosadla na miesto.
 8. Aktualizujte BIOS pomocou CD s aktualizáciou systému BIOS (pozri [Aktualizácia systému BIOS](#)).
-

[Späť na obsah](#)

[Späť na obsah](#)

Chladič procesora

Dell™ Studio XPS™ 1340 servisná príručka

- [Chladič centrálného procesora](#)
- [Chladič grafického procesora/tepelný ventilátor](#)

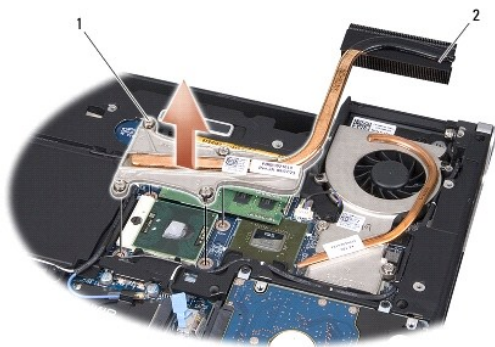
UPOZORNENIE: Pred prácou vnútri vášho počítača si prečítajte bezpečnostné pokyny, ktoré ste dostali s vašim počítačom. Dodatočné informácie ohľadne bezpečnosti a overených postupoch nájdete na stránke uvádzajúcej zákonné požiadavky na adrese www.dell.com/regulatory_compliance.

- ➔ **OZNÁMENIE:** Aby ste predišli elektrostatickému výboju, uzemnite sa pomocou uzemňovacieho pásika na zápästí alebo sa opakovane dotýkajte nenatretého kovového povrchu (ako napr. zásuvky na zadnej strane počítača).
- ➔ **OZNÁMENIE:** Váš počítač smie opravovať len oprávnený servisný technik. Záruka sa nevzťahuje na poškodenie spôsobené servisom, ktorý nebol schválený spoločnosťou Dell™.
- ➔ **OZNÁMENIE:** Aby ste predišli poškodeniu systémovej dosky, vyberte hlavnú batériu (pozri [Skôr ako začnete pracovať vo vnútri vášho počítača](#)) predtým, než začnete pracovať vnútri počítača.

Chladič centrálného procesora

Demontáž chladiča centrálného procesora

1. Postupujte podľa pokynov v časti [Skôr než začnete](#).
2. Demontujte spodný kryt (pozri [Odstránenie spodného krytu](#)).
3. Odmontujte zadné viečka (pozri [Vybratie zadných viečok](#)).
4. Uvoľnite štyri skrutky so zapustenou hlavou, ktoré zaisťujú chladič centrálného procesora k systémovej doske.



1 skrutky so zapustenou hlavou (4)	2 chladič centrálného procesora
------------------------------------	---------------------------------

5. Vydvihnite chladič centrálného procesora z počítača.

Spätná inštalácia chladiča centrálného procesora

POZNÁMKA: Tento postup predpokladá, že už máte vybraný chladič centrálného procesora a ste pripravený ho vymeniť.

1. Položte novú chladiacu doštičku na chladič centrálného procesora.

POZNÁMKA: Ak sa vymenil chladič centrálného procesora, chladiaca doštička sa nalepí na nový chladič centrálného procesora.

2. Chladič centrálného procesora umiestnite na systémovú dosku.

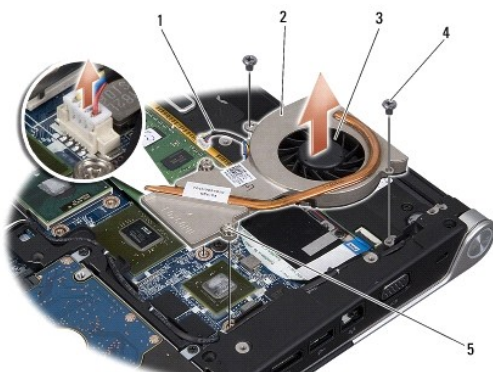
- Utiahnite štyri skrutky so zapustenou hlavou, ktoré zaisťujú chladič centrálného procesora k systémovej doske.
- Vráťte zadné viečka (pozri [Vrátenie zadných viečok](#)).
- Znovu nainštalujte spodný kryt (pozri [Spätná inštalácia spodného krytu](#)).
- Batériu zasuňte do šachty tak, aby kliknutím dosadla na miesto.

Chladič grafického procesora/tepelný ventilátor

Demontáž chladiča grafického procesora/tepelného ventilátora

- POZNÁMKA:** Dostupnosť chladiča grafického procesora môže závisieť od konfigurácie vášho systému.
- POZNÁMKA:** Postup pri odstránení tepelného ventilátora môže byť odlišný v závislosti od konfigurácie vášho systému.

- Postupujte podľa pokynov v časti [Skôr než začnete](#).
- Demontujte spodný kryt (pozri [Odstránenie spodného krytu](#)).
- Odmontujte zadné viečka (pozri [Vybratie zadných viečok](#)).
- Vyberte chladič centrálného procesora (pozri [Demontáž chladiča centrálného procesora](#)).
- Uvoľnite dve skrutky so zapustenou hlavou a vyberte dve ďalšie skrutky, ktoré upevňujú chladič grafického procesora/tepelného ventilátora k systémovej doske.
- Odpojte kábel tepelného ventilátora od konektora systémovej dosky.



1	kábel ventilátora	2	chladič grafického procesora
3	tepelný ventilátor	4	skrutky (2)
5	skrutky so zapustenou hlavou (2)		

- Vydvihnite chladič grafického procesora/tepelný ventilátor z počítača.

Spätná montáž chladiča grafického procesora/tepelného ventilátora

- POZNÁMKA:** Tento postup predpokladá, že už máte vybratý chladič grafického procesora/tepelný ventilátor a ste pripravený ho vrátiť.

- Položte novú chladiacu doštičku na chladič grafického procesora/tepelného ventilátora.

- POZNÁMKA:** Ak sa vymenil chladič grafického procesora, chladiaca doštička sa nalepiť na nový chladič grafického procesora. Použite doštičku chladiča zo súpravy chladiča centrálného procesora a chladiča grafického procesora.

- Chladič grafického procesora/tepelný ventilátor umiestnite na systémovú dosku.

3. Utiahnite dve skrutky so zapustenou hlavou a vráťte dve ďalšie skrutky, ktoré upevňujú chladič grafického procesora k systémovej doske.
 4. Konektor ventilátora pripojte ku konektoru systémovej dosky.
 5. Vráťte chladič centrálného procesora (pozri [Spätná inštalácia chladiča centrálného procesora](#)).
 6. Vráťte zadné viečka (pozri [Vrátenie zadných viečok](#)).
 7. Znovu nainštalujte spodný kryt (pozri [Spätná inštalácia spodného krytu](#)).
 8. Batériu zasuňte do šachty tak, aby kliknutím dosadla na miesto.
-

[Späť na obsah](#)

[Späť na obsah](#)

Zostava displeja

Dell™ Studio XPS™ 1340 servisná príručka

- [Demontáž zostavy displeja](#)
- [Spätná inštalácia zostavy displeja](#)

⚠ UPOZORNENIE: Pred prácou vnútri vášho počítača si prečítajte bezpečnostné pokyny, ktoré ste dostali s vaším počítačom. Dodatočné informácie ohľadne bezpečnosti a overených postupoch nájdete na stránke uvádzajúcej zákonné požiadavky na adrese www.dell.com/regulatory_compliance.

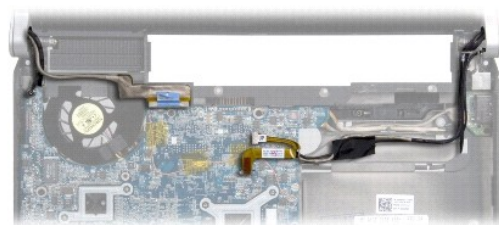
- ➡ **OZNÁMENIE:** Aby ste predišli elektrostatickému výboju, uzemnite sa pomocou uzemňovacieho pásika na zápästí alebo sa opakovane dotýkajte nenatretého kovového povrchu (ako napr. zásuvky na zadnej strane počítača).
- ➡ **OZNÁMENIE:** Váš počítač smie opravovať len oprávnený servisný technik. Záruka sa nevzťahuje na poškodenie spôsobené servisom, ktorý nebol schválený spoločnosťou Dell™.
- ➡ **OZNÁMENIE:** Aby ste predišli poškodeniu systémovej dosky, vyberte hlavnú batériu (pozri [Skôr ako začnete pracovať vo vnútri vášho počítača](#)) predtým, než začnete pracovať vnútri počítača.
- ➡ **OZNÁMENIE:** Zostava displeja Edge-to-Edge sa nesmie rozobrať mimo dielne, aby sa zabránilo poškodeniu displeja.

Demontáž zostavy displeja

1. Dodržujte postupy uvedené v časti [Skôr než začnete](#).
2. Demontujte opierku dlaní (pozri [Demontáž opierky dlaní](#)).
3. Vyberte jednotku optického disku (pozrite [Demontáž optickej jednotky](#)).
4. Poznačte si smerovanie káblov Mini-Card a opatrne vytriahnite anténne káble kariet Mini-Card z ich vodiacich úchytk.

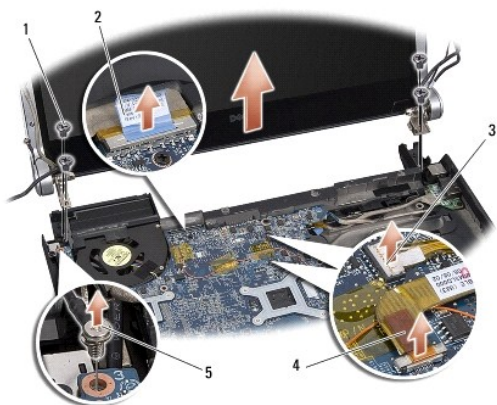


5. Odtiahnite káble Mini-Card zo systémovej dosky tak, aby neboli na základni počítača.
6. Poznačte si trasu kábla displeja, kontrolky napájania a kamery.



7. Odskrutkujte skrutku uzemnenia kábla displeja, ktorá pripevňuje kábel uzemnenia displeja k systémovej doske.
8. Odpojte kábel displeja, kábel kontrolky napájania a kábel kamery zo svojich konektorov na systémovej doske a vytiahnite ich z vodiacich úchytiak.
9. Vyberte štyri skrutky (dve na každej strane), ktoré upevňujú zostavu displeja k základni počítača.
10. Zdvihnite zostavu displeja z počítača.

➔ **OZNÁMENIE:** Zostava displeja Edge-to-Edge sa nesmie rozobrať, aby sa zabránilo poškodeniu displeja.



1	skrutky (spolu 4; na každej strane 2)	2	ťahací jazýček
3	konektor kábla kontrolky napájania	4	konektor kábla kamery
5	skrutka uzemnenia kábla displeja		

Spätná inštalácia zostavy displeja

➔ **OZNÁMENIE:** Zostava displeja Edge-to-Edge sa nesmie rozobrať, aby sa zabránilo poškodeniu displeja.

1. Umiestnite sústavu displeja na svoje miesto a zaskrutkujte štyri skrutky (dve na každej strane), ktoré upevňujú sústavu displeja.
2. Zaskrutkujte skrutku uzemnenia kábla displeja, ktorá pripevňuje kábel uzemnenia displeja k systémovej doske.
3. Opatrne zasuňte anténne káble karty Mini-Card cez základnú dosku do vodiacich úchytiak.
4. Ak je treba, káble kariet Mini-Card znovu pripojte ku kartám Mini-Card (pozri [Spätná inštalácia modulu Mini-Card](#)).
5. Vedzte kábel kontrolky napájania a kábel kamery cez vodiace úchytky a pripojte ich k príslušným konektorom na systémovej doske.
6. Nainštalujte späť optickú jednotku (pozri [Spätná inštalácia optickej jednotky](#)).
7. Nainštalujte opierku dlaní späť na miesto (pozri [Spätná montáž opierky dlaní](#)).

➔ **OZNÁMENIE:** Skôr, ako zapnete počítač, zaskrutkujte späť všetky skrutky a overte, či vo vnútri počítača neostali žiadne voľné skrutky. V opačnom prípade sa počítač môže poškodiť.

[Späť na obsah](#)

[Späť na obsah](#)

Konektor eSATA

Dell™ Studio XPS™ 1340 servisná príručka

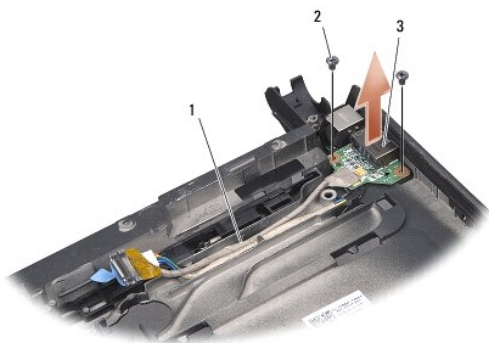
- [Demontáž konektora eSATA](#)
- [Spätná inštalácia konektora eSATA](#)

⚠ UPOZORNENIE: Pred prácou vnútri vášho počítača si prečítajte bezpečnostné pokyny, ktoré ste dostali s vaším počítačom. Dodatočné informácie ohľadne bezpečnosti a overených postupoch nájdete na stránke uvádzajúcej zákonné požiadavky na adrese www.dell.com/regulatory_compliance.

- ➡ **OZNÁMENIE:** Ak chcete predísť elektrostatickému výboju, použite uzemňovací náramok alebo sa opakovane dotýkajte nenatretého kovového povrchu počítača (napríklad zadného panela).
- ➡ **OZNÁMENIE:** Váš počítač smie opravovať len oprávnený servisný technik. Záruka sa nevzťahuje na poškodenie spôsobené servisom, ktorý nebol schválený spoločnosťou Dell™.
- ➡ **OZNÁMENIE:** Aby ste predišli poškodeniu systémovej dosky, vyberte hlavnú batériu (pozri [Skôr ako začnete pracovať vo vnútri vášho počítača](#)) predtým, než začnete pracovať vnútri počítača.

Demontáž konektora eSATA

1. Postupujte podľa pokynov v časti [Skôr ako začnete pracovať vo vnútri vášho počítača](#).
2. Demontujte zostavu displeja (pozri [Demontáž zostavy displeja](#)).
3. Vyberte systémovú dosku (pozri [Vybratie systémovej dosky](#)).
4. Odstráňte dve skrutky, ktoré upevňujú konektor eSATA.
5. Vyberte kábel eSATA z vodiacich úchytiek.
6. Vyberte konektor eSATA a kábel zo základne počítača.



1	vedenie kábla	2	skrutky (2)
3	zásuvka eSATA		

Spätná inštalácia konektora eSATA

1. Konektor eSATA umiestnite do základne počítača.
2. Vráťte dve skrutky, ktoré držia konektor eSATA.
3. Ved'te kábel eSATA cez vodiace úchytky.
4. Pripojte kábel eSATA ku konektoru systémovej dosky.

➡ **OZNÁMENIE:** Skôr, ako zapnete počítač, zaskrutkujte späť všetky skrutky a overte, či vo vnútri počítača neostali žiadne voľné skrutky. V opačnom prípade sa počítač môže poškodiť.

5. Znovu nainštalujte systémovú dosku (pozri [Opätovná inštalácia systémovej dosky](#)).

6. Nainštalujte zostavu displeja (pozri [Spätná inštalácia zostavy displeja](#)).

[Späť na obsah](#)

[Späť na obsah](#)

Pevný disk

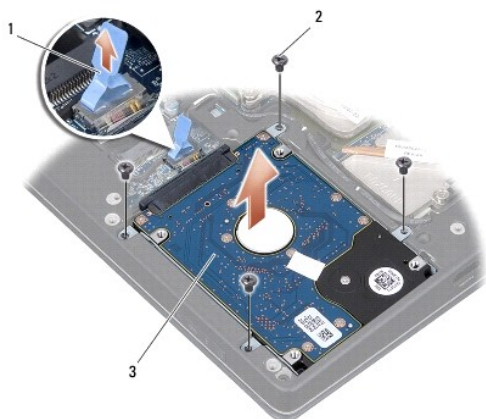
Dell™ Studio XPS™ 1340 servisná príručka

- [Demontáž pevného disku](#)
- [Spätná inštalácia pevného disku](#)

- ⚠ UPOZORNENIE:** Ak z počítača vyberiete pevný disk, keď je horúci, *nedotýkajte sa* kovového krytu pevného disku.
- ⚠ UPOZORNENIE:** Pred prácou vnútri vášho počítača si prečítajte bezpečnostné pokyny, ktoré ste dostali s vaším počítačom. Dodatočné informácie ohľadne bezpečnosti a overených postupoch nájdete na stránke uvádzajúcej zákonné požiadavky na adrese www.dell.com/regulatory_compliance.
- ➡ **OZNÁMENIE:** Skôr, ako odpojíte pevný disk, vypnite počítač (pozri [Vypnutie počítača](#)) – zabránite tak strate údajov. Neodpájajte pevný disk, ak je počítač zapnutý alebo je v režime spánku.
- ➡ **OZNÁMENIE:** Pevné disky sú mimoriadne krehké. Počas manipulácie s pevným diskom buďte opatrní.
- ➡ **OZNÁMENIE:** Váš počítač smie opravovať len oprávnený servisný technik. Na poškodenie v dôsledku servisu, ktorý nie je autorizovaný spoločnosťou Dell sa nevzťahujú ustanovenia záruky.
- ➡ **OZNÁMENIE:** Aby ste predišli poškodeniu systémovej dosky, vyberte hlavnú batériu (pozri [Skôr ako začnete pracovať vo vnútri vášho počítača](#)) predtým, než začnete pracovať vnútri počítača.
- 🔍 **POZNÁMKA:** Spoločnosť Dell neručí za kompatibilitu, ani neposkytuje podporu pre pevné disky získané z iných zdrojov, než od spoločnosti Dell.
- 🔍 **POZNÁMKA:** Ak inštalujete pevný disk z iného zdroja ako od spoločnosti Dell, budete musieť na nový pevný disk nainštalovať operačný systém, ovládače a pomôcky (pozri *Technologickú príručku spoločnosti Dell*).

Demontáž pevného disku

1. Postupujte podľa pokynov v časti [Skôr než začnete](#).
 2. Demontujte spodný kryt (pozri [Odstránenie spodného krytu](#)).
 3. Odskrutkujte štyri skrutky, ktorými je zostava pevného disku pripevnená k základni počítača.
 4. Potiahnite za modrý jazýček a odpojte zostavu pevného disku od konektora systémovej dosky.
 5. Vyberte pevný disk zo základne počítača.
- ➡ **OZNÁMENIE:** Keď nie je pevný disk v počítači, uložte ho do ochranného antistatického obalu (pozri „Ochrana pred elektrostatickým výbojom“ v bezpečnostných pokynoch, ktoré boli dodané s vaším počítačom).



1	modrý ťahací jazýček	2	skrutky (4)
3	zostava pevného disku		

6. Potiahnite premošovač a odpojte ho od pevného disku.

7. Odskrutkujte štyri skrutky, ktoré zaisťujú konzolu pevného disku k pevnému disku a vyberte konzolu.



1	modrý ťahací jazýček	2	premostovač
3	konzola pevného disku	4	skrutky (4)

Spätná inštalácia pevného disku

1. Nový disk vyberte z obalu.

Pôvodný obal odložte pre uchovanie alebo odoslanie pevného disku.

➡ **OZNÁMENIE:** Disk zasuňte na miesto s vynaložením pevného a rovnomerného tlaku. Ak použijete nadmernú silu, môže to poškodiť konektor.

2. Vráťte konzolu pevného disku a štyri skrutky, ktoré zaisťujú konzolu k pevnému disku.
3. K pevnému disku pripojte premostovač.
4. Zostavu pevného disku umiestnite do základne počítača.
5. Znovu nainštalujte štyri skrutky, ktorými je zostava pevného disku pripevnená k základni počítača.
6. Nasadte späť spodný kryt (pozri [Spätná inštalácia spodného krytu](#)).

➡ **OZNÁMENIE:** Skôr, ako zapnete počítač, zaskrutkujte späť všetky skrutky a overte, či vo vnútri počítača neostali žiadne voľné skrutky. V opačnom prípade sa počítač môže poškodiť.

7. Batériu zasuňte do šachty tak, aby kliknutím dosadla na miesto.
8. Podľa potreby nainštalujte operačný systém pre váš počítač (pozri *Technologickú príručku spoločnosti Dell*).
9. Podľa potreby nainštalujte ovládače a pomôcky pre váš počítač (pozri *Technologickú príručku spoločnosti Dell*).

[Späť na obsah](#)

[Späť na obsah](#)

Zadné viečka

Dell™ Studio XPS™ 1340 servisná príručka

- [Vybratie zadných viečok](#)
- [Vrátenie zadných viečok](#)

UPOZORNENIE: Pred prácou vnútri vášho počítača si prečítajte bezpečnostné pokyny, ktoré ste dostali s vaším počítačom. Dodatočné informácie ohľadne bezpečnosti a overených postupoch nájdete na stránke uvádzajúcej zákonné požiadavky na adrese www.dell.com/regulatory_compliance.

UPOZORNENIE: Skôr než začnete vykonávať tieto postupy, vypnite počítač, odpojte sieťový adaptér z elektrickej zásuvky a počítača, odpojte modem od zásuvky na stene a od počítača a odpojte všetky externé káble od počítača.

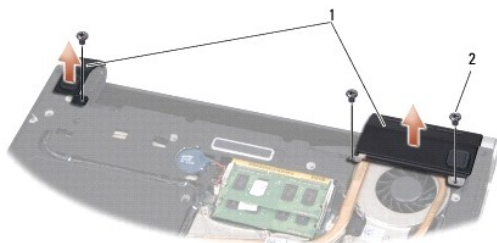
OZNÁMENIE: Aby ste predišli elektrostatickému výboju, uzemnite sa pomocou uzemňovacieho pásika na zápästí alebo sa opakovane dotýkajte nenatretého kovového povrchu (ako napr. zásuvky na zadnej strane počítača).

OZNÁMENIE: Váš počítač smie opravovať len oprávnený servisný technik. Záruka sa nevzťahuje na poškodenie spôsobené servisom, ktorý nebol schválený spoločnosťou Dell™.

OZNÁMENIE: Aby ste predišli poškodeniu systémovej dosky, vyberte hlavnú batériu (pozri [Skôr ako začnete pracovať vo vnútri vášho počítača](#)) predtým, než začnete pracovať vnútri počítača.

Vybratie zadných viečok

1. Postupujte podľa pokynov v časti [Skôr než začnete](#).
2. Demontujte spodný kryt (pozri [Odstránenie spodného krytu](#)).
3. Vyberte tri skrutky, ktoré držia pravé a ľavé zadné viečko na základni počítača.
4. Odnímte zadné viečka zo základne počítača.



1	zadné viečka	2	skrutky (3)
---	--------------	---	-------------

Vrátenie zadných viečok

1. Vráťte zadné viečka.
2. Vráťte tri skrutky, ktoré držia pravé a ľavé zadné viečko na základni počítača.
3. Nasaďte späť spodný kryt (pozri [Spätná inštalácia spodného krytu](#)).
4. Batériu zasuňte do šachty tak, aby kliknutím dosadla na miesto.

[Späť na obsah](#)

[Späť na obsah](#)

Klávesnica

Dell™ Studio XPS™ 1340 servisná príručka

- [Odstránenie klávesnice](#)
- [Spätná inštalácia klávesnice](#)

⚠ UPOZORNENIE: Pred prácou vnútri vášho počítača si prečítajte bezpečnostné pokyny, ktoré ste dostali s vaším počítačom. Dodatočné informácie ohľadne bezpečnosti a overených postupoch nájdete na stránke uvádzajúcej zákonné požiadavky na adrese www.dell.com/regulatory_compliance.

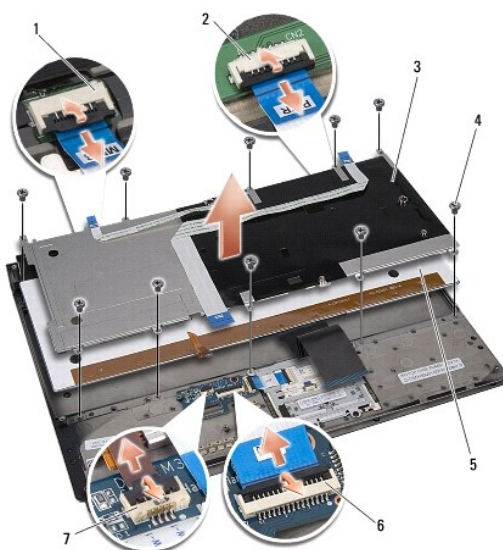
- ➡ **OZNÁMENIE:** Aby ste predišli elektrostatickému výboju, uzemnite sa pomocou uzemňovacieho pásika na zápästí alebo sa opakovane dotýkajte nenatretého kovového povrchu (ako napr. zásuvky na zadnej strane počítača).
- ➡ **OZNÁMENIE:** Váš počítač smie opravovať len oprávnený servisný technik. Záruka sa nevzťahuje na poškodenie spôsobené servisom, ktorý nebol schválený spoločnosťou Dell™.
- ➡ **OZNÁMENIE:** Aby ste predišli poškodeniu systémovej dosky, vyberte hlavnú batériu (pozri [Skôr ako začnete pracovať vo vnútri vášho počítača](#)) predtým, než začnete pracovať vnútri počítača.

Odstránenie klávesnice

1. Postupujte podľa pokynov v časti [Skôr než začnete](#).
2. Demontujte opierku dlaní (pozri [Demontáž opierky dlaní](#)).
3. Prevráťte opierku dlaní a vyberte desať skrutiek, ktoré upevňujú klávesnicu k opierke dlaní.

➡ **OZNÁMENIE:** Kryty klávesov na klávesnici sú krehké, ľahko sa uvoľnia a ich výmena je časovo náročná. Počas odpájania a manipulácie s klávesnicou buďte opatrní.

4. Odpojte kábel multimediálnej dosky a kábel napájacej dosky z ich konektorov.
5. Odpojte duálny kábel multimediálnej/napájacej dosky z konektora.
6. Odpojte kábel podsvietenej klávesnice (dostupnosť závisí od oblasti) z konektora.
7. Odstráňte štít klávesnice.
8. Vyberte klávesnicu z opierky dlaní.



1 | konektor kábla multimediálnej

2 | konektor kábla napájacej dosky

	dosky		
3	štít klávesnice	4	skrutky (10)
5	klávesnica	6	duálny konektor kábla multimedialnej/napájacej dosky
7	konektor kábla podsvietenej klávesnice (dostupnosť závisí od oblasti)		

Spätná inštalácia klávesnice

1. Vráťte klávesnicu na opierku dlaní.
2. Zarovnajte štít klávesnice s dierami pre skrutky na opierke dlaní.
3. Vráťte desať skrutiek, ktoré upevňujú klávesnicu a štít k opierke dlaní.
4. Zapojte kábel podsvietenej klávesnice (dostupnosť závisí od oblasti) do konektora.
5. Zapojte kábel multimedialnej dosky a kábel napájacej dosky do príslušných konektorov.
6. Zapojte duálny kábel multimedialnej/napájacej dosky do konektora.

 **OZNÁMENIE:** Kryty klávesov na klávesnici sú krehké, ľahko sa uvoľnia a ich výmena je časovo náročná. Počas odpájania a manipulácie s klávesnicou buďte opatrní.

7. Nainštalujte opierku dlaní späť na miesto (pozri [Spätná montáž opierky dlaní](#)).

[Späť na obsah](#)

[Späť na obsah](#)

Doska kontroliek stavu

Dell™ Studio XPS™ 1340 servisná príručka

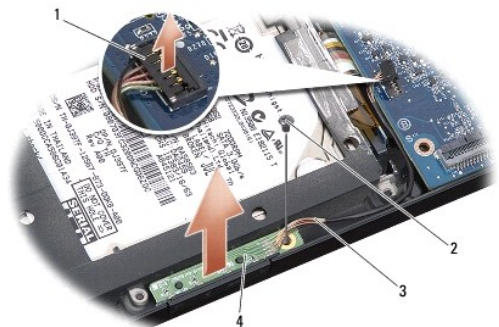
- [Vybratie dosky kontroliek stavu](#)
- [Vrátenie dosky kontroliek stavu](#)

⚠ UPOZORNENIE: Pred prácou vnútri vášho počítača si prečítajte bezpečnostné pokyny, ktoré ste dostali s vaším počítačom. Dodatočné informácie ohľadne bezpečnosti a overených postupoch nájdete na stránke uvádzajúcej zákonné požiadavky na adrese www.dell.com/regulatory_compliance.

- ➡ **OZNÁMENIE:** Aby ste predišli elektrostatickému výboju, uzemnite sa pomocou uzemňovacieho pásika na zápästí alebo sa opakovane dotýkajte nenatretého kovového povrchu (ako napr. zásuvky na zadnej strane počítača).
- ➡ **OZNÁMENIE:** Váš počítač smie opravovať len oprávnený servisný technik. Záruka sa nevzťahuje na poškodenie spôsobené servisom, ktorý nebol schválený spoločnosťou Dell™.
- ➡ **OZNÁMENIE:** Aby ste predišli poškodeniu systémovej dosky, vyberte hlavnú batériu (pozri [Skôr ako začnete pracovať vo vnútri vášho počítača](#)) predtým, než začnete pracovať vnútri počítača.

Vybratie dosky kontroliek stavu

1. Postupujte podľa pokynov v časti [Skôr než začnete](#).
2. Demontujte opierku dlaní (pozri [Demontáž opierky dlaní](#)).
3. Odpojte kábel dosky kontroliek stavu od konektora na systémovej doske.
4. Vyberte skrutku, ktorá upevňuje dosku kontroliek stavu k základni počítača.
5. Vyberte dosku kontroliek stavu z počítača.



1 konektor kábla systémovej dosky	2 skrutka
3 kábel kontroliek stavu	4 doska kontroliek stavu

Vrátenie dosky kontroliek stavu

1. Umiestnite dosku kontroliek stavu do základne počítača.
2. Vráťte skrutku, ktorá upevňuje dosku kontroliek stavu k základni počítača.
3. Pripojte kábel kontroliek stavu ku konektoru systémovej dosky.
4. Nainštalujte opierku dlaní späť na miesto (pozri [Spätná montáž opierky dlaní](#)).

[Späť na obsah](#)

[Späť na obsah](#)

Pamäť

Dell™ Studio XPS™ 1340 servisná príručka

- [Vybratie pamäťového modulu\(ov\)](#)
- [Inštalácia pamäťového modulu\(ov\)](#)

UPOZORNENIE: Pred prácou vnútri vášho počítača si prečítajte bezpečnostné pokyny, ktoré ste dostali s vaším počítačom. Dodatočné informácie ohľadne bezpečnosti a overených postupoch nájdete na stránke uvádzajúcej zákonné požiadavky na adrese www.dell.com/regulatory_compliance.

- ➔ **OZNÁMENIE:** Aby ste predišli elektrostatickému výboju, uzemnite sa pomocou uzemňovacieho pásika na zápästí alebo sa opakovane dotýkajte nenatretého kovového povrchu (ako napr. zásuvky na zadnej strane počítača).
- ➔ **OZNÁMENIE:** Váš počítač smie opravovať len oprávnený servisný technik. Záruka sa nevzťahuje na poškodenie spôsobené servisom, ktorý nebol schválený spoločnosťou Dell™.
- ➔ **OZNÁMENIE:** Aby ste predišli poškodeniu systémovej dosky, vyberte hlavnú batériu (pozri [Skôr ako začnete pracovať vo vnútri vášho počítača](#)) predtým, než začnete pracovať vnútri počítača.

Pamäť počítača môžete zväčšiť inštaláciou pamäťových modulov na systémovú dosku. Informácie o pamäti podporovanej počítačom nájdete v časti „Technické údaje“ v *Inštaláčnej príručke*. Inštalujte iba také pamäťové moduly, ktoré sú určené pre váš počítač.

POZNÁMKA: Na pamäťové moduly zakúpené od spoločnosti Dell sa vzťahuje záruka pokrývajúca váš počítač.

Počítač je vybavený dvomi zásuvkami SODIMM, ktoré sú používateľovi dostupné cez spodnú časť počítača. Pamäťový modul DIMM B je umiestnený priamo nad pamäťovým modulom DIMM A, ktorý sa nachádza na spodku počítača.

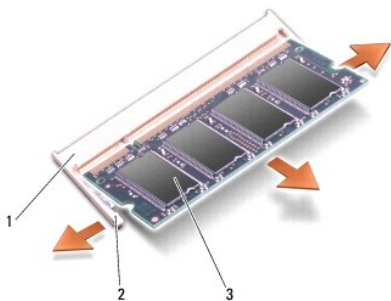
- ➔ **OZNÁMENIE:** Ak potrebujete nainštalovať pamäťové moduly do dvoch konektorov, pred inštaláciou pamäťového modulu do konektora DIMM B nainštalujte modul do konektora DIMM A.

Vybratie pamäťového modulu(ov)

1. Postupujte podľa pokynov v časti [Skôr než začnete](#).
2. Demontujte spodný kryt (pozri [Odstránenie spodného krytu](#)).

- ➔ **OZNÁMENIE:** Nepoužívajte žiadne nástroje na roztiahnutie upevňovacích svoriek pamäťového modulu, aby ste nepoškodili zásuvky pamäťového modulu.

3. Prstami opatrne roztiahnite zaisťovacie svorky na každom konci zásuvky pamäťového modulu, kým sa pamäťový modul nevysunie.
4. Odpojte pamäťový modul od zásuvky.



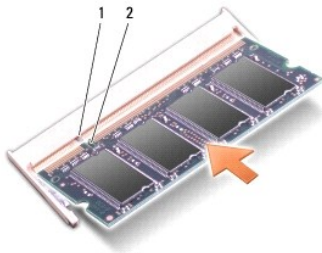
1	konektor pamäťového modulu	2	zaisťovacie svorky (2)
3	pamäťový modul		

Inštalácia pamäťového modulu(ov)

1. Zarovnajzte drážku na module okrajového konektora so zarážkou prípojnej zásuvky.

2. Modul pevne zasuňte do slotu pod 45-stupňovým uhlom a zatlačajte ho smerom nadol, kým nezacvakne na miesto. Ak nepocítite kliknutie, modul vyberte a znova ho nainštalujte.

POZNÁMKA: Ak pamäťový modul nie je správne nainštalovaný, môže sa stať, že sa počítač nezavedie.



1	zarážka	2	drážka
---	---------	---	--------

OZNÁMENIE: Ak sa kryt ťažko zatvára, vyberte modul a znova ho nainštalujte. Ak sa pokúste kryt zavrieť násilne, môžete poškodiť počítač.

3. Nasaďte späť spodný kryt (pozri [Spätná inštalácia spodného krytu](#)).
4. Batériu zasuňte do šachty pre batériu alebo pripojte adaptér na striedavý prúd k počítaču a do elektrickej zásuvky.
5. Zapnite počítač.

Počas zavádzania počítač rozpozná prídavnú pamäť a automaticky aktualizuje informácie o konfigurácii systému.

Veľkosť pamäte inštalovanej na počítači potvrdíte kliknutím na **Štart**  **→ Pomocník a podpora → Systémová informácia Dell.**

[Späť na obsah](#)

[Späť na obsah](#)

Bezdrôtová karta Mini-Card

Dell™ Studio XPS™ 1340 servisná príručka

- [Vybratie modulu Mini-Card](#)
- [Spätná inštalácia modulu Mini-Card](#)

UPOZORNENIE: Pred prácou vnútri vášho počítača si prečítajte bezpečnostné pokyny, ktoré ste dostali s vaším počítačom. Dodatočné informácie ohľadne bezpečnosti a overených postupoch nájdete na stránke uvádzajúcej zákonné požiadavky na adrese www.dell.com/regulatory_compliance.

- ➡ **OZNÁMENIE:** Ak chcete predísť elektrostatickému výboju, použite uzemňovací náramok alebo sa opakovane dotýkajte nenatretého kovového povrchu počítača (napríklad zadného panela).
- ➡ **OZNÁMENIE:** Váš počítač smie opravovať len oprávnený servisný technik. Záruka sa nevzťahuje na poškodenie spôsobené servisom, ktorý nebol schválený spoločnosťou Dell™.
- ➡ **OZNÁMENIE:** Aby ste predišli poškodeniu systémovej dosky, vyberte hlavnú batériu (pozri [Skôr ako začnete pracovať vo vnútri vášho počítača](#)) predtým, než začnete pracovať vnútri počítača.
- 🔧 **POZNÁMKA:** Spoločnosť Dell neručí za kompatibilitu, ani neposkytuje podporu pre karty Mini-Card získané z iných zdrojov, než od spoločnosti Dell.

Ak ste si s počítačom objednali bezdrôtovú kartu Mini-Card, táto je už nainštalovaná.

Váš počítač má tri zásuvky pre karty Mini-Card:

- 1 dve zásuvky Full-Mini-Card
- 1 jednu zásuvku Half Mini-Card

Váš počítač podporuje tieto typy kariet Mini-Card:

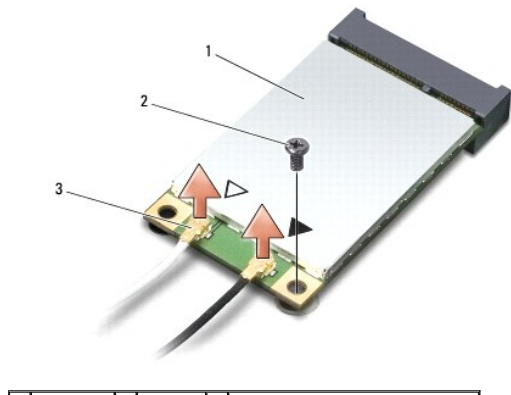
- 1 Bezdrôtová lokálna sieť [Wireless Local Area Network (WLAN)] — karta Half Mini-Card
- 1 Mobilné širokopásmové alebo bezdrôtové širokopásmové siete [Mobile broadband or Wireless Wide Area Network (WWAN)] — karta Full Mini-Card
- 1 Bezdrôtová osobná sieť [Wireless Personal Area Network (WPAN)] alebo interná karta s bezdrôtovou technológiou Bluetooth® Wireless Technology — karta Full Mini-Card

- 🔧 **POZNÁMKA:** Váš počítač môže súčasne podporovať len dve karty Full Mini-Card a jednu kartu Half Mini-Card.
- 🔧 **POZNÁMKA:** Slot WLAN podporuje jednu kartu Half Mini-Card.
- 🔧 **POZNÁMKA:** V závislosti od konfigurácie systému v čase predaja nemusí mať jeden alebo viacero zásuviek pre karty Mini-Card nainštalovanú kartu Mini-Card.

Vybratie modulu Mini-Card

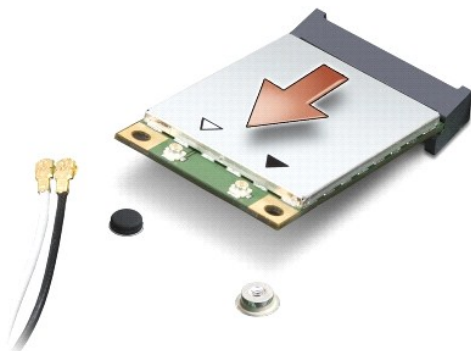
1. Postupujte podľa pokynov v časti [Skôr než začnete](#).
2. Odstráňte spodný kryt (pozri [Odstránenie spodného krytu](#)).
3. Odpojte anténne káble z karty Mini-Card.

🔧 **POZNÁMKA:** Ak vyberáte kartu WPAN Mini-Card, odpojte modrý anténny kábel od karty Mini-Card.



1 | Mini-Card | 2 | skrutka | 3 | konektory anténneho kábla (2)

4. Odstráňte skrutku, ktorá upevňuje kartu Mini-Card k systémovej doske.
5. Vyberte kartu Mini-Card z konektora na systémovej doske.



OZNÁMENIE: Keď vyberiete kartu Mini-Card z počítača, vložte ju do ochranného antistatického obalu. Pre ďalšie informácie pozri „Protecting Against Electrostatic Discharge“ [„Ochrana pred elektrostatickým výbojom“] v bezpečnostných informáciách, ktoré boli dodané s počítačom.

Spätná inštalácia modulu Mini-Card

1. Vyberte novú kartu Mini-Card z jeho obalu.

OZNÁMENIE: Pri zasúvaní karty na miesto použite pevný a rovnomerný tlak. Ak použijete nadmernú silu, môže poškodiť konektor.

2. Konektor karty Mini-Card zasuňte do konektora systémovej dosky pod 45- stupňovým uhlom. Napríklad zásuvka pre kartu WLAN je označená štítkom WLAN atď.
3. Zatlacíte druhý koniec karty Mini-Card do zásuvky na systémovej doske.
4. Zaskrutkujte istiacu skrutku.
5. Pripojte príslušné anténne káble ku karte Mini-Card, ktorú inštalujete. V nasledujúcej tabuľke nájdete farebnú schému anténnych káblov pre každú kartu Mini-Card podporovanú vašim počítačom.

Prípojky na karte Mini-Card	Farebná schéma anténnych káblov
WWAN (2 anténne káble)	
Hlavná WWAN (biely trojuholník)	biela so šedým prúžkom
Doplnková WWAN (čierny trojuholník)	čierna so šedým prúžkom
WLAN (2 anténne káble)	
Hlavná WLAN (biely trojuholník)	biela
Doplnková WLAN (čierny trojuholník)	čierna
WPAN (jeden anténny kábel)	
WPAN	modrá

6. Nepoužitú anténne káble zabezpečte v ochrannom puzdre z mylaru.
7. Nasaďte späť spodný kryt (pozri [Spätná inštalácia spodného krytu](#)).
8. Batériu zasuňte do šachty tak, aby kliknutím dosadla na miesto.
9. Podľa potreby nainštalujte do počítača ovládače a pomôcky. Viac informácií nájdete v *Technologickej príručke spoločnosti Dell*.

POZNÁMKA: Ak chcete nainštalovať komunikačnú kartu z iného zdroja ako Dell, musíte nainštalovať aj vhodné ovládače a pomôcky. Viac informácií o ovládačoch tohto druhu nájdete v *Technologickej príručke spoločnosti Dell*.

[Spät na obsah](#)

[Späť na obsah](#)

Optická jednotka

Dell™ Studio XPS™ 1340 servisná príručka

- [Demontáž optickej jednotky](#)
- [Spätná inštalácia optickej jednotky](#)

⚠ UPOZORNENIE: Pred prácou vnútri vášho počítača si prečítajte bezpečnostné pokyny, ktoré ste dostali s vaším počítačom. Dodatočné informácie ohľadne bezpečnosti a overených postupoch nájdete na stránke uvádzajúcej zákonné požiadavky na adrese www.dell.com/regulatory_compliance.

- ➡ **OZNÁMENIE:** Ak chcete predísť elektrostatickému výboju, použite uzemňovací náramok alebo sa opakovane dotýkajte nenatretého kovového povrchu počítača (napríklad zadného panela).
- ➡ **OZNÁMENIE:** Váš počítač smie opravovať len oprávnený servisný technik. Záruka sa nevzťahuje na poškodenie spôsobené servisom, ktorý nebol schválený spoločnosťou Dell™.
- ➡ **OZNÁMENIE:** Aby ste predišli poškodeniu systémovej dosky, vyberte hlavnú batériu (pozri [Skôr ako začnete pracovať vo vnútri vášho počítača](#)) predtým, než začnete pracovať vnútri počítača.

Demontáž optickej jednotky

1. Postupujte podľa pokynov v časti [Skôr než začnete](#).
2. Demontujte opierku dlaní (pozri [Demontáž opierky dlaní](#)).
3. Počítač prevráťte a vyberte skrutku, ktorá upevňuje optickú jednotku k základni počítača.



4. Počítač prevráťte a vyberte dve skrutky, ktoré pripevňujú optickú jednotku k systémovej doske.



1	skrutky (2)	2	optická jednotka
3	premostovač		

5. Vyberte optickú jednotku z počítača.



6. Odpojte premostovač od pevného disku.
-

Spätná inštalácia optickej jednotky

1. Pripojte premostovač k pevnému disku.
 2. Optickú jednotku umiestnite do základne počítača.
 3. Naskrutkujte dve skrutky, ktoré pripevňujú optickú jednotku k systémovej doske.
 4. Počítač prevráťte a vráťte skrutku, ktorá upevňuje optickú jednotku k základni počítača.
 5. Nainštalujte opierku dlaní späť na miesto (pozri [Spätná montáž opierky dlaní](#)).
-

[Späť na obsah](#)

[Späť na obsah](#)

Opierka dlaní

Dell™ Studio XPS™ 1340 servisná príručka

- [Demontáž opierky dlaní](#)
- [Spätná montáž opierky dlaní](#)

⚠ UPOZORNENIE: Pred prácou vnútri vášho počítača si prečítajte bezpečnostné pokyny, ktoré ste dostali s vaším počítačom. Dodatočné informácie ohľadne bezpečnosti a overených postupoch nájdete na stránke uvádzajúcej zákonné požiadavky na adrese www.dell.com/regulatory_compliance.

- ➡ **OZNÁMENIE:** Ak chcete predísť elektrostatickému výboju, použite uzemňovací náramok alebo sa opakovane dotýkajte nenatretého kovového povrchu počítača (napríklad zadného panela).
- ➡ **OZNÁMENIE:** Váš počítač smie opravovať len oprávnený servisný technik. Záruka sa nevzťahuje na poškodenie spôsobené servisom, ktorý nebol schválený spoločnosťou Dell™.
- ➡ **OZNÁMENIE:** Aby ste predišli poškodeniu systémovej dosky, vyberte hlavnú batériu (pozri [Skôr ako začnete pracovať vo vnútri vášho počítača](#)) predtým, než začnete pracovať vnútri počítača.

Demontáž opierky dlaní

1. Postupujte podľa pokynov v časti [Skôr než začnete](#).
2. Demontujte spodný kryt (pozri [Odstránenie spodného krytu](#)).
3. Odmontujte zadné viečka (pozri [Vybratie zadných viečok](#)).
4. Demontujte pätnásť skrutiek zo základne počítača.



5. Prevráťte počítač.



1	konektor kábla klávesnice	2	konektor kábla dcérskej dosky
3	opierka dlaní		

6. Začnite od stredu zadnej strany opierky dlaní a prstami zľahka opierku uvoľnite zo základne počítača tak, že vnútornú stranu opierky budete zdvíhať a vonkajšiu časť ťahať.
7. Odpojte kábel dcérskej dosky a kábel klávesnice z konektorov na systémovej doske.

🔗 OZNÁMENIE: Opierku rúk oddeľujte od základne počítača opatrne, aby sa opierka nepoškodila.

8. Vyberte opierku dlaní zo základne počítača.

Spätná montáž opierky dlaní

1. Zarovnajzte opierku dlaní so základňou počítača.
 2. Zapojte kábel dcérskej dosky a kábel klávesnice k príslušným konektorom na systémovej doske a jemne zatlačte opierku dlaní na svoje miesto.
 3. Počítač otočte vrchnou stranou nadol a do základne počítača vráťte pätnásť skrutiek.
 4. Vráťte zadné viečka (pozri [Vrátenie zadných viečok](#)).
 5. Znovu nainštalujte spodný kryt (pozri [Spätná inštalácia spodného krytu](#)).
 6. Batériu zasuňte do šachty tak, aby kliknutím dosadla na miesto.
-

[Späť na obsah](#)

[Späť na obsah](#)

Konektor sieťového adaptéra

Dell™ Studio XPS™ 1340 servisná príručka

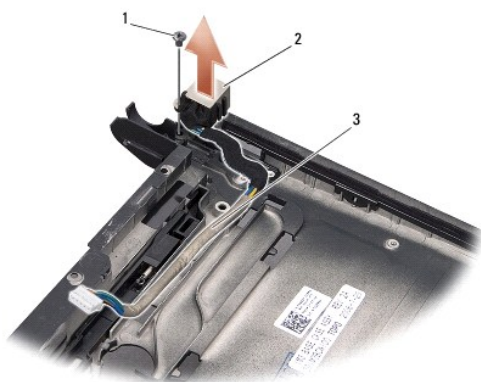
- [Demontáž konektora sieťového adaptéra](#)
- [Vrátenie konektora sieťového adaptéra](#)

⚠ UPOZORNENIE: Pred prácou vnútri vášho počítača si prečítajte bezpečnostné pokyny, ktoré ste dostali s vaším počítačom. Dodatočné informácie ohľadne bezpečnosti a overených postupoch nájdete na stránke uvádzajúcej zákonné požiadavky na adrese www.dell.com/regulatory_compliance.

- ➡ **OZNÁMENIE:** Ak chcete predísť elektrostatickému výboju, použite uzemňovací náramok alebo sa opakovane dotýkajte nenatretého kovového povrchu počítača (napríklad zadného panela).
- ➡ **OZNÁMENIE:** Váš počítač smie opravovať len oprávnený servisný technik. Záruka sa nevzťahuje na poškodenie spôsobené servisom, ktorý nebol schválený spoločnosťou Dell™.
- ➡ **OZNÁMENIE:** Aby ste predišli poškodeniu systémovej dosky, vyberte hlavnú batériu (pozri [Skôr ako začnete pracovať vo vnútri vášho počítača](#)) predtým, než začnete pracovať vnútri počítača.

Demontáž konektora sieťového adaptéra

1. Postupujte podľa pokynov v časti [Skôr než začnete](#).
2. Vyberte konektor eSATA (pozri [Demontáž konektora eSATA](#)).
3. Odskrutkujte skrutku, ktorá drží konektor sieťového adaptéra.
4. Vyberte kábel sieťového adaptéra z vodiacich úchytiek.
5. Vyberte konektor a kábel sieťového adaptéra zo základne počítača.



1	skrutka	2	konektor sieťového adaptéra
3	vedenie kábla		

Vrátenie konektora sieťového adaptéra

1. Vložte konektor sieťového adaptéra do základne počítača.
 2. Zaskrutkujte skrutku, ktorá drží konektor sieťového adaptéra.
 3. Vedťe kábel sieťového adaptéra cez vodiace úchytky.
- ➡ **OZNÁMENIE:** Skôr, ako zapnete počítač, zaskrutkujte späť všetky skrutky a overte, či vo vnútri počítača neostali žiadne voľné skrutky. V opačnom prípade sa počítač môže poškodiť.

4. Vráťte konektor eSATA (pozri [Spätná inštalácia konektora eSATA](#)).

[Späť na obsah](#)

[Späť na obsah](#)

Systemová doska

Dell™ Studio XPS™ 1340 servisná príručka

- [Vybratie systémovej dosky](#)
- [Opätovná inštalácia systémovej dosky](#)

UPOZORNENIE: Pred prácou vnútri vášho počítača si prečítajte bezpečnostné pokyny, ktoré ste dostali s vaším počítačom. Dodatočné informácie ohľadne bezpečnosti a overených postupoch nájdete na stránke uvádzajúcej zákonné požiadavky na adrese www.dell.com/regulatory_compliance.

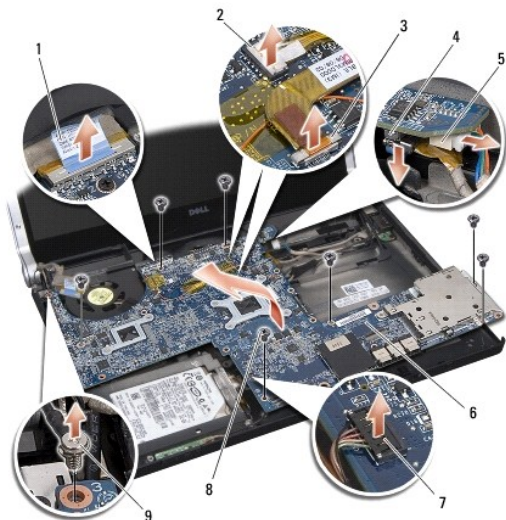
- ➡ **OZNÁMENIE:** Ak chcete predísť elektrostatickému výboju, použite uzemňovací náramok alebo sa opakovane dotýkajte nenatretého kovového povrchu počítača (napríklad zadného panela).
- ➡ **OZNÁMENIE:** Váš počítač smie opravovať len oprávnený servisný technik. Záruka sa nevzťahuje na poškodenie spôsobené servisom, ktorý nebol schválený spoločnosťou Dell™.
- ➡ **OZNÁMENIE:** Aby ste predišli poškodeniu systémovej dosky, vyberte hlavnú batériu (pozri [Skôr ako začnete pracovať vo vnútri vášho počítača](#)) predtým, než začnete pracovať vnútri počítača.

Čip BIOS systémovej dosky obsahuje servisný štítok, ktorý je viditeľný aj na štítku s čiarovým kódom na spodku počítača. Súprava na výmenu systémovej dosky obsahuje aj CD, ktoré poskytuje pomôcku na prenos servisného štítku na náhradnú systémovú dosku.

- ➡ **OZNÁMENIE:** Komponenty a karty uchopte za hrany, aby ste sa nedotkli kolíkov a kontaktov.

Vybratie systémovej dosky

1. Postupujte podľa pokynov v časti [Skôr než začnete](#).
2. Demontujte spodný kryt (pozri [Odstránenie spodného krytu](#)).
3. Vyberte mincovú batériu (pozri [Vybratie mincovej batérie](#)).
4. Vyberte jednotku pevného disku (pozri [Demontáž pevného disku](#)).
5. Demontujte pamäťové moduly (pozri [Vybratie pamäťového modulu\(ov\)](#)).
6. Odmontujte zadné viečka (pozri [Vybratie zadných viečok](#)).
7. Vyberte chladiče procesorov (pozri [Demontáž chladiča centrálného procesora](#) a [Demontáž chladiča grafického procesora/tepelného ventilátora](#)).
8. Vyberte karty Mini-Card, ak boli inštalované (pozri [Vybratie modulu Mini-Card](#)).
9. Demontujte opierku dlaní (pozri [Demontáž opierky dlaní](#)).
10. Vyberte jednotku optického disku (pozri [Demontáž optickej jednotky](#)).
11. Odstráňte sedem skrutiek, ktoré upevňujú systémovú dosku k základni počítača.
12. Odskrutkujte skrutku uzemnenia kábla displeja, ktorá pripevňuje kábel uzemnenia displeja k systémovej doske.



1 ťahač jazýček kábla displeja	2 konektor kábla kontrolky napájania
3 konektor kábla kamery	4 konektor kábla eSATA
5 konektor kábla sieťového adaptéra	6 systémová doska
7 konektor kábla dosky kontroliek stavu	8 skrutky (7)
9 skrutka uzemnenia kábla displeja	

13. Odpojte kábel displeja, kábel kontrolky napájania, kábel kamery a kábel dosky kontroliek stavu z konektora na systémovej doske.
14. Zdvihnite základnú dosku pod uhlom smerom k boku počítača a odpojte kábel eSATA a kábel sieťového adaptéra od systémovej dosky.
15. Vyberte systémovú dosku zo základne počítača.

Opätovná inštalácia systémovej dosky

1. Vložte systémovú dosku do základne počítača pod uhlom.
 2. Zapojte kábel eSATA a kábel sieťového adaptéra k systémovej doske a vložte systémovú dosku na svoje miesto.
 3. Zaskrutkujte sedem skrutiek, ktoré upevňujú systémovú dosku k základni počítača.
 4. Zapojte kábel displeja, kábel kontrolky napájania, kábel kamery a kábel dosky kontroliek stavu ku konektoru na systémovej doske.
 5. Zaskrutkujte skrutku uzemnenia kábla displeja, ktorá pripevňuje kábel uzemnenia displeja k systémovej doske.
 6. Nainštalujte späť optickú jednotku (pozri [Spätná inštalácia optickej jednotky](#)).
 7. Nainštalujte opierku dlaní späť na miesto (pozri [Spätná montáž opierky dlaní](#)).
 8. Vráťte karty Mini-Card, ak boli inštalované (pozri [Spätná inštalácia modulu Mini-Card](#)).
 9. Položte nové chladiace doštičky na chladiče procesorov.
- POZNÁMKA:** Ak sa vymení procesor alebo systémová doska, použite chladiacu doštičku, ktorá je súčasťou súpravy chladiča centrálného procesora a chladiča grafického procesora, aby ste zaručili tepelnú vodivosť.
10. Vráťte chladiče procesorov (pozri [Spätná inštalácia chladiča centrálného procesora](#) a [Spätná montáž chladiča grafického procesora/tepelného ventilátora](#)).
 11. Vráťte zadné viečka (pozri [Vrátenie zadných viečok](#)).
 12. Vráťte pamäťové moduly, ak boli inštalované (pozri [Inštalácia pamäťového modulu\(ov\)](#)).

13. Nainštalujte späť pevný disk (pozri [Spätná inštalácia pevného disku](#)).
14. Vložte mincovú batériu (pozri [Výmena mincovej batérie](#)).
15. Znovu nainštalujte spodný kryt (pozri [Spätná inštalácia spodného krytu](#)).

 **OZNÁMENIE:** Skôr, ako zapnete počítač, zaskrutkujte späť všetky skrutky a overte, či vo vnútri počítača neostali žiadne voľné skrutky. V opačnom prípade sa počítač môže poškodiť.

16. Zapnite počítač.

 **POZNÁMKA:** Po výmene systémovej dosky zadajte údaje servisného štítku do nastavenia BIOS náhradnej systémovej dosky.

17. Vložte CD s aktualizáciou systému BIOS, ktoré bolo priložené k náhradnej systémovej doske do vhodnej mechaniky. Postupujte podľa pokynov na obrazovke.

[Späť na obsah](#)

[Späť na obsah](#)

Dell™ Studio XPS™ 1340 servisná príručka



POZNÁMKA: POZNÁMKA uvádza dôležité informácie, ktoré umožňujú lepšie využitie počítača.



OZNÁMENIE: OZNÁMENIE naznačuje, že existuje riziko poškodenia hardvéru alebo straty údajov a navrhne spôsob, ako problému zabrániť.



UPOZORNENIE: VAROVANIE naznačuje možnosť výskytu poškodenia majetku, zranenia osôb alebo usmrtenia.

Informácie v tejto príručke sa môžu zmeniť bez predchádzajúceho upozornenia.

© 2008 Dell Inc. Všetky práva vyhradené.

Akákoľvek reprodukcia týchto materiálov bez písomného povolenia spoločnosti Dell Inc. je prísne zakázaná.

Ochranné známky použité v tomto texte: *Dell*, *XPS* a logo *DELL* sú ochranné známky spoločnosti Dell Inc.; *Bluetooth* je registrovaná ochranná známka spoločnosti Bluetooth SIG, Inc. a spoločnosť Dell ju používa na základe licencie; *Microsoft*, *Windows*, *Windows Vista*, a *Tlačidlo Štart systému Windows Vista* sú ochranné známky alebo registrované ochranné známky spoločnosti Microsoft Corporation v USA a/alebo ďalších krajinách.

Ostatné ochranné známky a obchodné názvy sa v tejto príručke môžu používať ako odkazy na spoločnosti, ktoré si uplatňujú nárok na tieto známky a názvy ich výrobkov. Spoločnosť Dell Inc. sa zrieka akéhokoľvek nároku na vlastníctvo iných než vlastných ochranných známok a obchodných názvov.

December 2008 Rev. A00

[Späť na obsah](#)